

Государство

Текст 1

Статья 1

1. Российская Федерация – Россия есть демократическое федеративное правовое государство с республиканской формой правления.

2. Наименования Российская Федерация и Россия равнозначны.

Статья 2

Человек, его права и свободы являются высшей ценностью. Признание, соблюдение и защита прав и свобод человека и гражданина – обязанность государства.

Статья 4

1. Суверенитет Российской Федерации распространяется на всю её территорию.

2. Конституция Российской Федерации и федеральные законы имеют верховенство на всей территории Российской Федерации.

3. Российская Федерация обеспечивает целостность и неприкосновенность своей территории.

Статья 5

1. Российская Федерация состоит из республик, краёв, областей, городов федерального значения, автономной области, автономных округов – равноправных субъектов Российской Федерации.

4. Во взаимоотношениях с федеральными органами государственной власти все субъекты Российской Федерации между собой равноправны.

Статья 7

1. Российская Федерация – социальное государство, политика которого направлена на создание условий, обеспечивающих достойную жизнь и свободное развитие человека.

2. В Российской Федерации охраняются труд и здоровье людей, устанавливается гарантированный минимальный размер оплаты труда, обеспечивается государственная поддержка семьи, материнства, отцовства и детства, инвалидов и пожилых граждан, развивается система социальных служб, устанавливаются государственные пенсии, пособия и иные гарантии социальной защиты.

Статья 10

Государственная власть в Российской Федерации осуществляется на основе разделения на законодательную, исполнительную и судебную. Органы законодательной, исполнительной и судебной власти самостоятельны.

(Извлечения из Конституции Российской Федерации.)

Текст 2

В современной научной литературе государство обычно определяется как политико-территориальная суверенная организация публичной власти, имеющая специальный аппарат управления и принуждения, способная делать свои решения обязательными для населения всей страны.

Государство отличают от других социальных институтов особые признаки: разделение и организация населения по территориальному принципу, суверенитет, публичный характер власти, налоги и законы.

Суверенитет – это верховенство власти государства на определённой территории по отношению к людям и их сообществам внутри страны, и независимость во взаимоотношениях с другими государствами. Внутри государственной территории верховная власть принадлежит строго

определённым органам.

С суверенитетом связан ещё один признак государства – публичный характер власти. Именно этим государство отличается от любых образований, в которых осуществляется частная власть, и детерминируется необходимостью выделения группы людей, специализирующихся на осуществлении государственного управления. Олицетворённая в государственных органах и учреждениях публичная власть становится той реальной силой, которая обеспечивает государственное принуждение, насилие. Решающая роль в реализации принуждения принадлежит специальным учреждениям (армии, полиции, тюрьмам и т. п.).

К признакам государства относятся также налоги, пошлины и прочие сборы. Получаемые от налогов и иных сборов средства идут на исполнение государством его функций, в том числе и на поддержание аппарата управления. Какая-то часть населения может освобождаться от налогов и других сборов, но полностью без налогов государство просуществовать не может. Признаком государства является также исключительное право принимать законы и иные нормативные акты, общеобязательные для населения всей страны.

Общечеловеческое предназначение государства состоит в том, чтобы быть инструментом верховенства закона, социального компромисса, смягчения и преодоления противоречий, поиска согласия и сотрудничества различных слоёв населения и общественных сил, охраны прав и свобод личности.

(Большая Российская энциклопедия)

Государство Z – федерация. Оно состоит из нескольких равноправных субъектов, обладающих определённой политической самостоятельностью. Какая дополнительная информация необходима для того, чтобы определить 1) форму правления; 2) тип политического режима государства Z? (Используя обществоведческие знания, сформулируйте по одному вопросу для каждой позиции.)

Ответ:

Вопросы:
1)
2)

Проанализируйте схему и заполните пропуски.



Ответ:

№ 1
№ 2
№ 3
№ 4

Составьте план текста 2. Для этого выделите основные смысловые фрагменты текста и озаглавьте каждый из них.

Ответ:

План

Артём готовит презентацию по теме «Государство». Один из слайдов называется «Признаки государства». Ниже приведены положения, которые Артём включил в слайд. Выберите все положения, которые **не соответствуют** информации из текста 2, и запишите их номера.

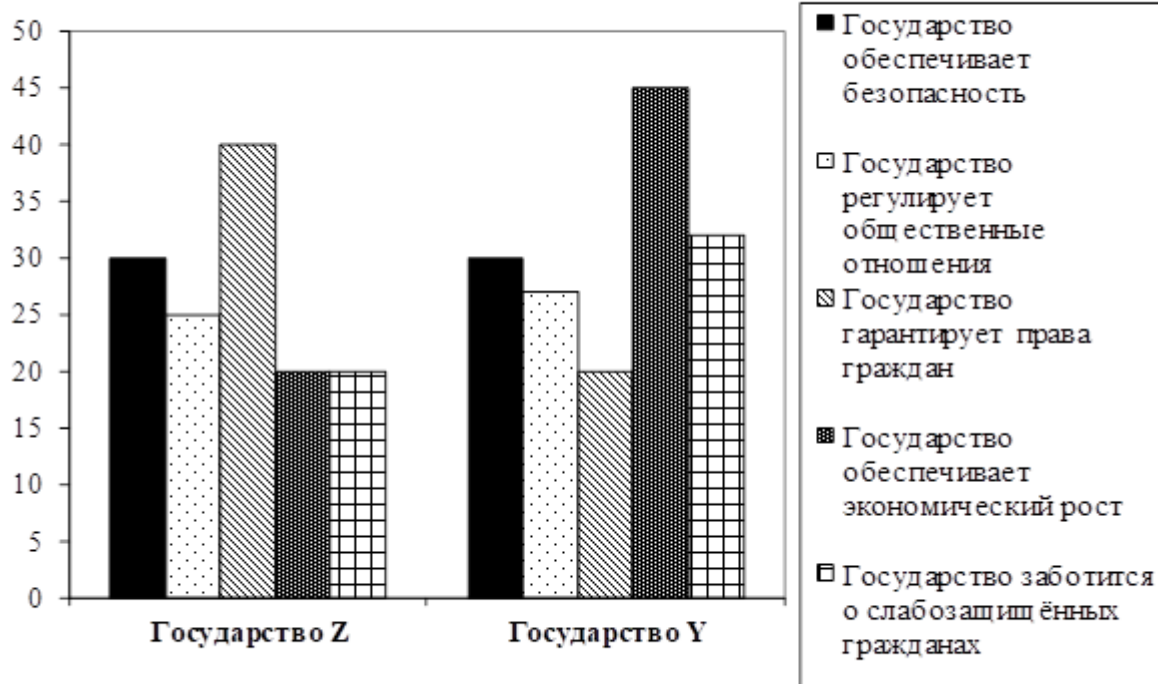
- 1) Одним из признаков государства является наличие самостоятельных субъектов.
- 2) Государству принадлежит исключительное право издавать законы.

- 3) Только государству принадлежит право устанавливать и собирать налоги.
- 4) Государство обладает монополией на применение насилия.
- 5) Государство осуществляет частную власть.

Ответ (критерии оценивания)

В ходе социологических опросов совершеннолетних граждан государства Z и государства Y им задавали вопрос: «Зачем, по Вашему мнению, нужно государство?»

Полученные результаты (в % от числа опрошенных) представлены в виде диаграммы.



Сформулируйте по одному выводу: а) о сходстве; б) о различии в позициях групп опрошенных. Выскажите предположение о том, чем объясняется указанное Вами а) сходство; б) различие.

Ответ:

Вывод о сходстве в позициях групп опрошенных:
Предположение:
Вывод о различии в позициях групп опрошенных:
Предположение:

В текстах встречаются слова, которые используются при характеристике государства.

Для каждого слова из первого столбца найдите верное толкование его значения из второго столбца.

СЛОВО

ТОЛКОВАНИЕ СЛОВА

- А) налог
- Б) закон

- 1) нормативный правовой акт, который принимается представительным органом государственной власти
- 2) обязательный, индивидуально безвозмездный платёж граждан и фирм в пользу государства
- 3) документ, определяющий цели государства и пути их реализации
- 4) определяемый правительством фиксированный объём товара, который может быть ввезён в страну или вывезен из неё

Запишите в таблицу выбранные цифры под соответствующими буквами.

Сформулируйте любые два суждения о необходимости проведения государством социальной политики.

Ответ:

Суждения:
1)
2)

Социальная структура общества

Текст 1

Общество – это система реальных отношений, в которые вступают люди в своей повседневной деятельности. Как правило, они не взаимодействуют друг с другом случайным или произвольным образом. Их отношения характеризуются социальной упорядоченностью. Эту упорядоченность – переплетение взаимоотношений людей в повторяющихся и устойчивых формах – социологи называют социальной структурой. Она находит своё выражение в системе социальных позиций и распределении в ней людей. Чаще всего этот термин используют для того, чтобы разделить общество на разные социальные группы, системы устойчивых связей между ними, а также, чтобы определить внутреннюю структуру определённых социальных общностей.

Социальная структура придаёт нашему групповому опыту целенаправленность и организованность. Благодаря социальной структуре мы связываем в своём сознании определённые факты нашего опыта, называя их, например, «семья», «церковь», «квартал» (в смысле места проживания)... Выделение социальных общностей и групп производится по различным основаниям (профессия, возраст, материально-имущественное положение и т.д.), количество которых практически неограниченно. Поэтому в обществе существует не одна, а целый спектр социальных структур. Важнейшими из них являются: социально-территориальная, социально-этническая, социально-демографическая, классовая и профессиональная структуры. Социальная структура даёт ощущение того, что жизнь организована и стабильна. Рассмотрим, например, социальную структуру университета. Каждую осень проводится набор новых

студентов, и каждое лето ещё одна группа заканчивает университет. Деканаты определяют стипендии и управляют учебным процессом. Всё время новые студенты, преподаватели и деканы проходят через эту систему и в положенное время выходят из неё. И всё же, хотя конкретные люди, из которых состоит университет, со временем меняются, университет продолжает существовать. Точно так же семья, рок-группа, армия, коммерческая компания, религиозная община и нация – это социальные структуры.

Таким образом, социальная структура предполагает наличие постоянных и упорядоченных взаимосвязей между членами группы или общества. Социальные структуры ограничивают наше поведение и направляют наши действия в определённое русло.

(По Ю.Г. Волкову, адаптировано в учебных целях)

Текст 2

Под социальным неравенством понимается различие в обладании индивидами социальными благами. Прежде всего речь идёт о таких благах, как доход (деньги), власть, образование, престиж. Все остальные социальные блага являются производными от них. Так, хорошая квартира есть нечто производное от дохода, интересная работа связана с определённым образованием.

Социальное неравенство существовало на самых ранних ступенях развития общества. Например, уже в первобытном обществе некоторые категории индивидов (вожди, шаманы) обладали большей властью и престижем, охотники имели приоритет при разделе добычи и т.п. Затем степень социального неравенства возросла. Значительное социальное неравенство наблюдается и в настоящее время.

Дифференциация людей по количеству социальных благ, получаемых ими, находит разное объяснение и разную (положительную или отрицательную) оценку. Одни исследователи исходят из того, что функции, выполняемые людьми в обществе, различаются по степени важности для общества. Для того чтобы эти функции выполняли наиболее достойные (квалифицированные, умные, способные) индивиды, в целях их привлечения к этим видам деятельности необходимо вознаграждать их за выполнение этой деятельности большей суммой благ. Другие исследователи утверждают, что социальное неравенство является результатом такого положения, когда люди, контролируемые и распределяющие социальные блага, извлекают при этом для себя неоправданные выгоды.

Если первые придерживаются мнения, что социальное неравенство естественно, что оно необходимо для выживания и совершенствования общества, то вторые отрицают необходимость социального неравенства и ставят задачу его преодоления или максимально возможного уменьшения.

Большинство исследователей полагают, что социальное неравенство оправдано и справедливо в той мере, в какой оно стимулирует общественно полезную активность людей и способствует нормальному функционированию и развитию общества. Поэтому вопрос о мере социального неравенства в каждой специфической социальной ситуации должен решаться конкретно, применительно к этой ситуации.

(По Г.Б. Кошарной, адаптировано в учебных целях)

Сформулируйте любые два суждения о стимулирующем влиянии социального неравенства на развитие общества.

Ответ:

Суждения:

1)

2)

В тексте 2 описаны два подхода к изучению проблемы социального неравенства. Сформулируйте два вопроса, которые помогут выявить различие данных подходов к изучению социального неравенства.

Ответ:

Вопрос 1:
Вопрос 2:

Составьте план текста 2. Для этого выделите основные смысловые фрагменты текста и озаглавьте каждый из них.

Ответ:

План

Алина готовит презентацию по теме «Социальная структура общества». Один из слайдов называется «Социальное неравенство». Ниже приведены положения, которые Алина включила в слайд. Выберите все положения, которые **не соответствуют** информации из текста 2, и запишите их номера.

- 1) Социальное неравенство существовало во всех типах общества.
- 2) Социальное неравенство проявляется в неодинаковом обладании индивидами социальными благами.
- 3) Проблема социального неравенства окончательно решена в современном обществе.
- 4) Социальное неравенство стимулирует общественно полезную активность людей.
- 5) Все современные учёные рассматривают социальное неравенство как негативное явление.

Рассмотрите изображение.



К каким социальным группам могут быть отнесены люди, которые изображены на фотографии? Назовите не менее трёх групп по разным основаниям (сначала называйте группу(-ы), а затем соответствующее основание).

Предположите, с чем связано разнообразие социальных групп в обществе.

Ответ:

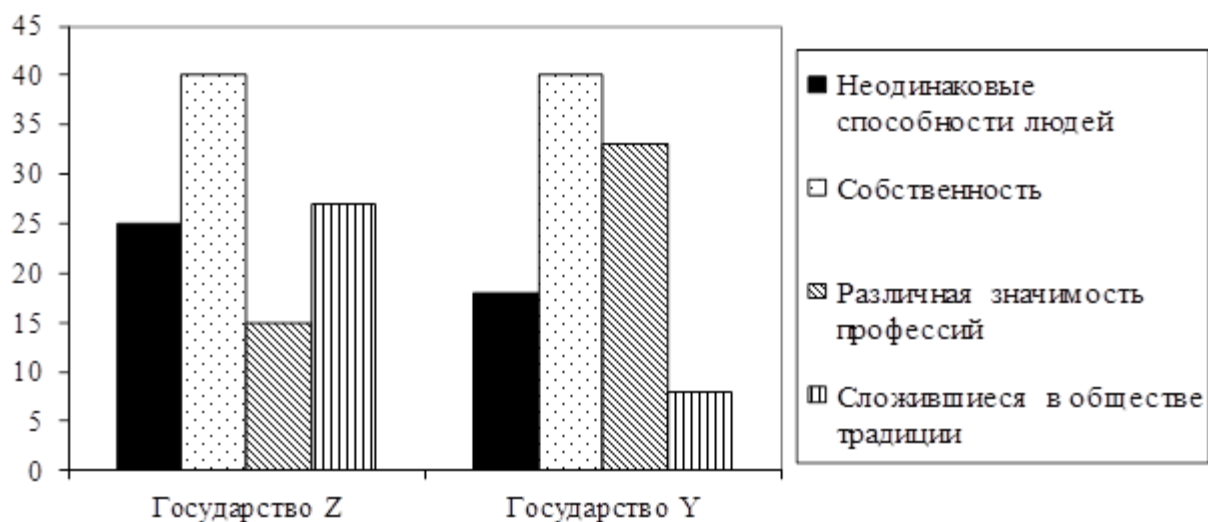
На фотографии представлены следующие группы:

- | | |
|-----------------------|-----------|
| 1) Название групп(-ы) | Основание |
| 2) Название групп(-ы) | Основание |
| 3) Название групп(-ы) | Основание |

Предположение:

В ходе социологических опросов совершеннолетних граждан государства Z и государства Y им задавали вопрос: «Что, по Вашему мнению, является причиной социального неравенства?»

Полученные результаты (в % от числа опрошенных) представлены в виде диаграммы.



Сформулируйте по одному выводу: а) о сходстве; б) о различии в позициях групп опрошенных. Выскажите предположение о том, чем объясняется указанное Вами а) сходство и б) различие.

Ответ:

Вывод о сходстве в позициях групп опрошенных:

--

Предположение:

Вывод о различии в позициях групп опрошенных:

--

Предположение:

В текстах встречаются слова, которые используются при характеристике социальных отношений.

Для каждого слова из первого столбца найдите верное толкование его значения из второго столбца.

СЛОВО

- А) власть
- Б) престиж

ТОЛКОВАНИЕ СЛОВА

- 1) всё, что способно удовлетворять потребности людей, приносить пользу
- 2) возможность навязать свою волю другим людям, даже вопреки их желанию
- 3) неравномерное распределение дефицитных ресурсов общества между различными странами и слоями населения

4) оценка обществом значимости положения, которое занимает человек

Запишите в таблицу выбранные цифры под соответствующими буквами.



4000DA

Современное общество

Текст 1

Если задаться вопросом, что представляет собой современное общество, то ответ будет следующим: это индустриальное и постиндустриальное (информационное) общество, в котором большую роль играют наука, знания, техника, образование.

<...>

Роботизированные производства, гигантские супермаркеты, космические станции – таковы признаки современного общества. Сегодня лидируют такие отрасли промышленности, как электроника, компьютерная техника, телекоммуникации, новейшие технологии добычи полезных ископаемых, нефтехимия, фармацевтика. Общество производит всё большее количество товаров, предлагает самые разнообразные услуги. В экономически развитых странах мира благодаря успехам электроники стала возможной автоматизация производства, а затем и его роботизация.

<...>

Трудно представить современную жизнь без автомобилей, самолётов, космических спутников Земли. Спутниковые технологии открыли перспективу всемирного телевидения и глобальной связи. Спутник выведен далеко в космос, так что в радиусе его действия находится почти половина земного шара. Новые информационные средства коммуникации связали людей воедино по всему миру. Радиосигналы передаются на любые расстояния за доли секунды. Мобильные телефоны стали привычным каналом общения для многих людей. Средства коммуникации – всё, что помогает людям общаться между собой: транспорт, радио, телевидение, газеты, Интернет.



Фото 1

В Интернете можно отыскать любые познавательные и развлекательные программы, приобрести товары, купить билеты в театр, на поезд и самолёт. Благодаря Интернету люди знакомятся, общаются, устраиваются на работу, узнают последние новости и т.д. Интернет – это глобальная компьютерная сеть, где вы можете получить информацию по интересующим вас вопросам в области образования, науки, культуры, экономики, политики, права, в сфере жизни молодёжи и др.

Современное общество называют постиндустриальным потому, что на смену дымящим заводам и фабрикам (индустрии) пришли роботизированные производства и комплексы. А информационным оно называется потому,

что его движущей силой выступают научные знания и высокие технологии, прежде всего – информационные.

(По А.А. Волгушевой)

Текст 2

Реальностью современного общества стала цифровая экономика. Цифровая экономика – это Интернет, мобильная связь, виртуальная реальность, телевизионные каналы, 3D-печать, 7D-кино и т.п. Кроме несомненных положительных тенденций, которые привносит цифровая экономика в содержание трудовой деятельности, возникают и новые проблемы – увеличивается риск безработицы, социального расслоения; интенсивное внедрение информатизации оборачивается негативными последствиями для здоровья работников.

Современный человек подвержен воздействию разнообразных стрессовых ситуаций,

обусловленных усложняющимися социально-экономическими условиями, ускорением темпа жизни, увеличением объёма информации, а также постоянным психоэмоциональным напряжением. В результате информационных перегрузок происходит истощение адаптационных возможностей организма.

Информационная революция, объединив людей с помощью цифровых технологий, изменила приоритеты профессиональной деятельности представителей умственного труда, расширила спектр операторских профессий. Нельзя забывать и о том, что информационные технологии, внедряясь в содержание традиционных профессий, способствуют «рождению» новых. По прогнозам специализированных интернет-сайтов к ряду «фантазийных», но и ожидаемых профессий 2030 г. можно отнести такие профессии будущего: наномедики (снабжение человека дополнительными ресурсами памяти); вертикальные фермеры (обслуживание теплиц-небоскрёбов); виртуальные учителя; специалисты по изменению климата; пилоты космических кораблей; космические экскурсоводы; полицейские-метеорологи; эксперты по электронному мусору в Интернете и др.



Фото 2

Общепризнанно, что в современной экономике конкурентоспособность специалиста связана с многозадачностью, умением быстро меняться, брать на себя новые задачи, владеть навыками делового общения (уметь слушать собеседника, аргументировано выражать своё мнение о проблеме, проявлять доброжелательность, соблюдать этикет, в том числе и речевой). Сотруднику в будущем в большей степени придётся брать на себя ответственность, решать вопросы без привлечения руководства, бесплатно выполнять дополнительную работу, активно участвовать в мероприятиях, быть фанатом своей компании, продвигать её в социальных сетях.

(По Т.Н. Васильевой, И.В. Федотовой, А.В. Зуеву, В.В. Романову)

Рассмотрите фото 1 и 2.

Приведите фразы из текстов, которые отражают содержание фото.

Используя содержание текста 1 и собственный социальный опыт, назовите две сферы применения спутниковых технологий (по тексту) и две сферы, известные Вам на основе Вашего социального опыта.

Ответ:

Фото 1.
Фраза из текста:
Фото 2.
Фраза из текста:
Сферы (по тексту):
Сферы (из личного опыта):

Проанализируйте схему и заполните пропуски.



Ответ:

№ 1
№ 2
№ 3
№ 4

В тексте написано, что движущей силой современного общества выступают научные знания и высокие технологии.

Используя обществоведческие знания, приведите два объяснения смысла данной фразы.

Ответ:

Объяснение:

1)
2)

Большинство жителей государства Z проживает в городах, в стране существует автоматизированное производство и цифровые технологии.

Какая дополнительная информация необходима для того, чтобы определить, какой тип общества сложился в государстве Z? (Сформулируйте любые два вопроса для получения соответствующей информации.)

Ответ:

Вопросы:
1)
2)

В текстах встречаются слова, которые используются при характеристике современного общества.

Для каждого слова из первого столбца найдите верное толкование его значения из второго столбца.

СЛОВО

ТОЛКОВАНИЕ СЛОВА

- | | |
|-----------------|--|
| А) технология | 1) обмен информацией между индивидами через посредство общей системы символов |
| Б) коммуникация | 2) совокупность независимых ассоциаций, выражающих частные интересы и потребности граждан в различных сферах |
| | 3) совокупность методов и инструментов для достижения желаемого результата |
| | 4) неравномерное распределение дефицитных ресурсов общества между различными социальными группами |

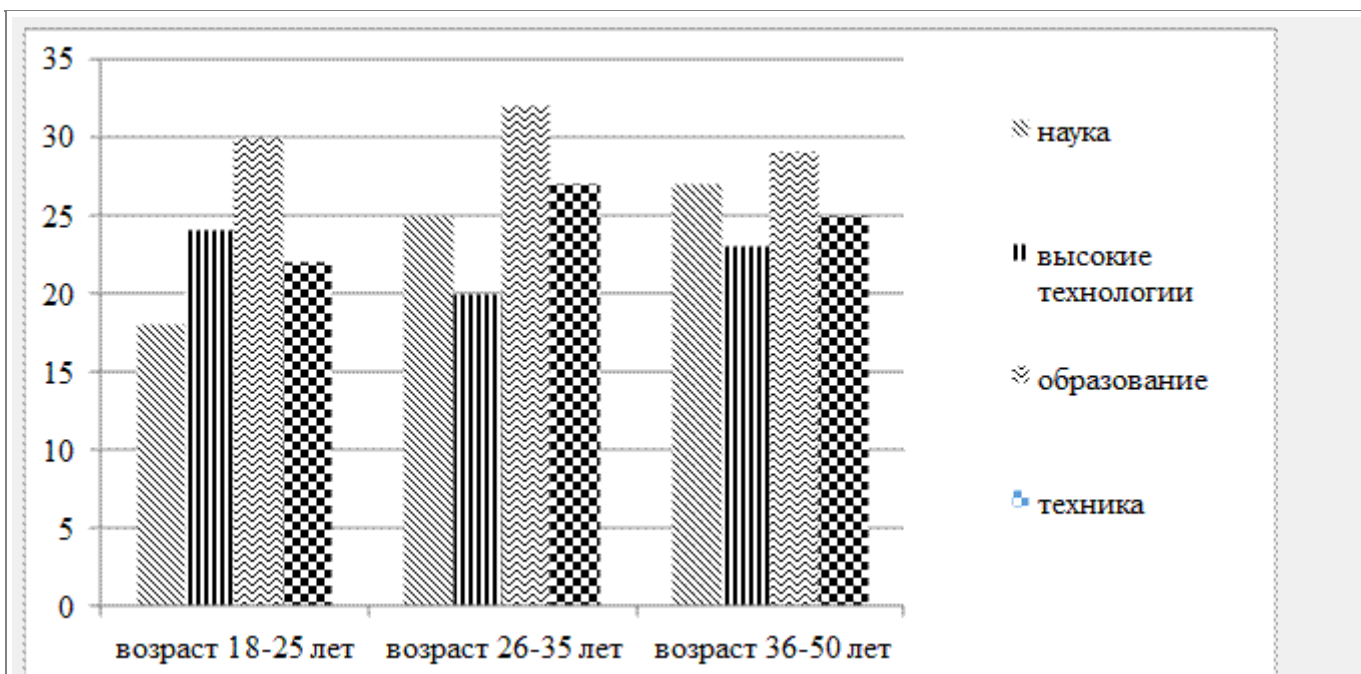
Запишите в таблицу выбранные цифры под соответствующими буквами.

Составьте план текста 2.

План

В ходе социологических опросов различных групп жителей одного из субъектов Российской Федерации им задавали вопрос: «Какой фактор, на Ваш взгляд, оказывает решающее влияние на развитие современного общества?» (можно было дать несколько ответов).

Результаты опроса (в % от числа отвечавших) представлены в виде диаграммы.



Сформулируйте по одному выводу: а) о сходстве; б) о различии в позициях групп опрошенных. Выскажите предположение о том, чем объясняется указанное Вами а) сходство и б) различие.

Ответ:

Вывод о сходстве в позициях групп опрошенных:

--

Предположение:

Вывод о различии в позициях групп опрошенных:

--

Предположение:

Политические партии

Текст 1

Статья 13

1. В Российской Федерации признаётся идеологическое многообразие.
2. Никакая идеология не может устанавливаться в качестве государственной или обязательной.
3. В Российской Федерации признаются политическое многообразие, многопартийность.
4. Общественные объединения равны перед законом.
5. Запрещается создание и деятельность общественных объединений, цели или действия которых направлены на насильственное изменение основ конституционного строя и нарушение целостности Российской Федерации, подрыв безопасности государства, создание вооружённых формирований, разжигание социальной, расовой, национальной и религиозной розни.

(Извлечение из Конституции Российской Федерации.)

Текст 2

Статья 2

Право граждан Российской Федерации на объединение в политические партии включает в себя право создавать на добровольной основе политические партии в соответствии со своими убеждениями, право вступать в политические партии либо воздерживаться от вступления в политические партии, право участвовать в деятельности политических партий в соответствии с их уставами, а также право беспрепятственно выходить из политических партий.

Статья 3

1. Политическая партия – это общественное объединение, созданное в целях участия граждан Российской Федерации в политической жизни общества посредством формирования и выражения их политической воли, участия в общественных и политических акциях, в выборах и референдумах, а также в целях представления интересов граждан в органах государственной власти и органах местного самоуправления.

Политическая партия является видом общественной организации как организационно-правовой формы юридических лиц.

2. Политическая партия должна отвечать следующим требованиям:

а) политическая партия должна иметь региональные отделения не менее чем в половине субъектов Российской Федерации, при этом в субъекте Российской Федерации может быть создано только одно региональное отделение данной политической партии;

б) в политической партии должно состоять не менее пятисот членов политической партии с учётом требований, которые предусмотрены законодательством. Уставом политической партии могут быть установлены требования к минимальной численности членов политической партии в её региональных отделениях;

в) руководящие и иные органы политической партии, её региональные отделения и иные структурные подразделения должны находиться на территории Российской Федерации.

<...>

4. Цели и задачи политической партии излагаются в её уставе и программе.

Основными целями политической партии являются:

1) формирование общественного мнения;

2) политическое образование и воспитание граждан;

3) выражение мнений граждан по любым вопросам общественной жизни, доведение этих мнений до сведения широкой общественности и органов государственной власти;

4) выдвижение кандидатов (списков кандидатов) на выборах Президента Российской Федерации, депутатов Государственной Думы Федерального Собрания Российской Федерации, высших должностных лиц субъектов Российской Федерации (руководителей высших исполнительных органов государственной власти субъектов Российской Федерации), в законодательные (представительные) органы государственной власти субъектов Российской Федерации, выборных должностных лиц местного самоуправления и в представительные органы муниципальных образований, участие в указанных выборах, а также в работе избранных органов.

Статья 8

1. Деятельность политических партий основывается на принципах добровольности, равноправия, самоуправления, законности и гласности. Политические партии свободны в определении своей внутренней структуры, целей, форм и методов деятельности, за исключением ограничений, установленных настоящим Федеральным законом.

2. Деятельность политических партий не должна нарушать права и свободы человека и гражданина, гарантированные Конституцией Российской Федерации.

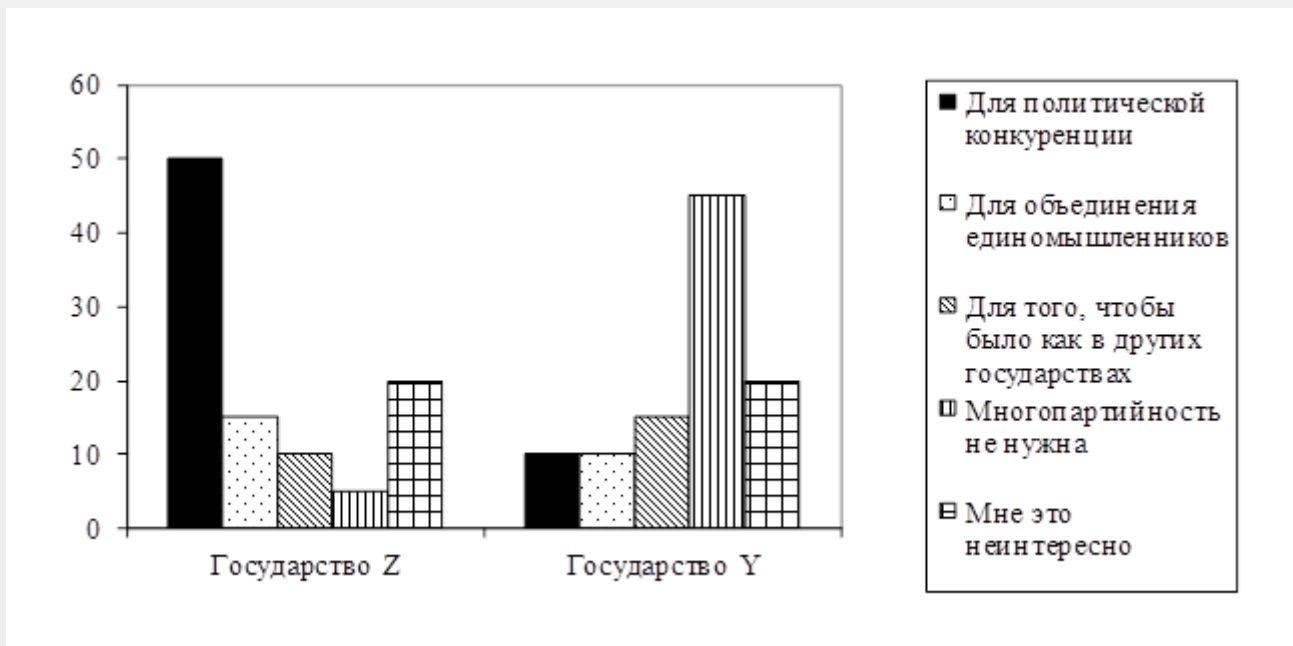
3. Политические партии действуют гласно, информация об их учредительных и программных документах является общедоступной.

4. Политические партии должны создавать мужчинам и женщинам, гражданам Российской Федерации разных национальностей, являющимся членами политической партии, равные возможности для представительства в руководящих органах политической партии, в списках кандидатов в депутаты и на иные выборные должности в органах государственной власти и органах местного самоуправления.

(Извлечения из Федерального закона «О политических партиях»)

В ходе социологических опросов совершеннолетних граждан государства Z и государства Y им задавали вопрос: «Зачем, по Вашему мнению, нужна многопартийность?»

Полученные результаты (в % от числа опрошенных) представлены в виде диаграммы.



Сформулируйте по одному выводу: а) о сходстве; б) о различии в позициях групп опрошенных. Выскажите предположение о том, чем объясняется указанное Вами а) сходство и б) различие.

Ответ:

Вывод о сходстве в позициях групп опрошенных:
Предположение:
Вывод о различии в позициях групп опрошенных:
Предположение:

Проанализируйте схему и заполните пропуски (с опорой на текст 2).



Ответ:

№ 1
№ 2
№ 3
№ 4

Озаглавьте статьи 2, 3 и 8 Федерального закона «О политических партиях».

Какое ограничение на создание и деятельность общественных объединений установлено российским законодательством?

Ответ:

Ст. 2.
Ст. 3.
Ст. 8.
Ограничение на создание и деятельность общественных объединений, установленное российским законодательством:

Николай готовит презентацию по теме «Основы конституционного строя Российской Федерации». Один из слайдов называется «Идеологическое многообразие». Ниже приведены положения, которые Николай включил в слайд. Выберите все положения, которые **не характеризуют** идеологическое многообразие, и запишите их номера.

- 1) Никакая идеология не может устанавливаться в качестве государственной или обязательной.
- 2) В Российской Федерации признаются политическое многообразие, многопартийность.
- 3) Суверенитет Российской Федерации распространяется на всю её территорию.
- 4) Общественные объединения равны перед законом.
- 5) Во взаимоотношениях с федеральными органами государственной власти все субъекты Российской Федерации между собой равноправны.

В текстах встречаются термины, которые используются при характеристике политической партии.

Для каждого термина из первого столбца найдите верное толкование его значения из второго столбца.

ТЕРМИН

ТОЛКОВАНИЕ ТЕРМИНА

- | | |
|---------------------|---|
| А) программа партии | 1) целостная система идей и ценностей, дополняющих, объясняющих и аргументирующих друг друга |
| Б) устав партии | 2) документ, определяющий структуру, организационные принципы и порядок функционирования партии |
| | 3) документ, определяющий цели партии и пути их реализации |
| | 4) списки кандидатов в депутаты и на иные выборные должности в органах государственной власти и органах местного самоуправления |

Запишите в таблицу выбранные цифры под соответствующими буквами.

Сформулируйте любые два суждения, раскрывающие значение политических партий в жизни общества.

Ответ:

Суждения:

1)
2)

Одно из общественных объединений граждан Российской Федерации на своём съезде пришло к выводу о необходимости более активного участия в политической жизни общества, включая

представление интересов граждан в органах государственной власти и органах местного самоуправления. В связи с этим было принято решение создать на базе данного общественного объединения политическую партию. Лидеры движения начали работать над уставом и программой партии, её символикой.

Какая дополнительная информация необходима для того, чтобы оценить перспективы создания политической партии? (Сформулируйте любые два вопроса для получения соответствующей информации.)

Ответ:

Вопросы:

1)
2)

Политическое участие граждан

Текст 1

Статья 31

Граждане Российской Федерации имеют право собираться мирно без оружия, проводить собрания, митинги и демонстрации, шествия и пикетирование.

Статья 32

1. Граждане Российской Федерации имеют право участвовать в управлении делами государства как непосредственно, так и через своих представителей.
2. Граждане Российской Федерации имеют право избирать и быть избранными в органы государственной власти и органы местного самоуправления, а также участвовать в референдуме.
3. Не имеют права избирать и быть избранными граждане, признанные судом недееспособными, а также содержащиеся в местах лишения свободы по приговору суда.
4. Граждане Российской Федерации имеют равный доступ к государственной службе.
5. Граждане Российской Федерации имеют право участвовать в отправлении правосудия.

Статья 33

Граждане Российской Федерации имеют право обращаться лично, а также направлять индивидуальные и коллективные обращения в государственные органы и органы местного самоуправления.

(Извлечение из Конституции Российской Федерации)

Текст 2

Статья 1

Референдум Российской Федерации (далее также – референдум) – всенародное голосование граждан Российской Федерации, обладающих правом на участие в референдуме, по вопросам государственного значения.

Статья 2

1. Референдум проводится на основе всеобщего равного прямого и свободного волеизъявления граждан Российской Федерации при тайном голосовании.
2. Граждане Российской Федерации имеют право участвовать в референдуме независимо от пола, расы, национальности, языка, происхождения, имущественного и должностного положения,

места жительства, отношения к религии, убеждений, принадлежности к общественным объединениям, а также от других обстоятельств.

3. Граждане Российской Федерации участвуют в референдуме на равных основаниях. Каждый участник референдума обладает равным числом голосов.
4. Гражданин Российской Федерации голосует за вынесенный (вынесенные) на референдум вопрос (вопросы) или против него (них) непосредственно.
5. Участие гражданина Российской Федерации (далее также – гражданин) в референдуме является свободным и добровольным. Никто не вправе оказывать воздействие на гражданина с целью принудить его к участию или неучастию в референдуме, в выдвижении инициативы проведения референдума, в подготовке и проведении референдума, а также препятствовать его свободному волеизъявлению.
6. Голосование на референдуме (далее – голосование) является тайным, исключаяющим возможность какого-либо контроля за волеизъявлением гражданина Российской Федерации, в том числе наблюдения за заполнением участником референдума бюллетеня для голосования на референдуме в месте для тайного голосования.

(Извлечение из Федерального конституционного закона «О референдуме Российской Федерации»)

Текст 3

Наличие и гарантированность политических прав проявляется в свободных периодических выборах, возможности проведения референдума и других политических правах.

Гарантированность прав и свобод человека и гражданина может быть обеспечена двумя способами: эффективным участием гражданина в осуществлении публичной власти и общественным

контролем над принимаемыми решениями.

Признак равноправия применительно к политическому режиму предполагает, что

в политических отношениях имеют право участвовать все граждане государства (за исключением особо установленных законом категорий – несовершеннолетние и т.д.).

Если речь идёт о такой важной форме реализации прав, как голосование, то все участвующие в голосовании имеют равные и реальные возможности для голосования, все голоса имеют равную силу.

Плюрализм проявляется в свободе создания политических и иных ассоциаций, в политическом, культурном, идеологическом и ином многообразии. Важным условием развития демократии является наличие у населения высокого политического и правового сознания с устоявшимися демократическими принципами.

(Адаптировано в учебных целях по Д.А. Лубнину)

Озаглавьте статьи 1 и 2 Федерального конституционного закона «О референдуме Российской Федерации».

В чём заключается основное отличие референдума от выборов?

Ст. 1.
Ст. 2.



Фото 1



Фото 2

Основное отличие референдума от выборов:

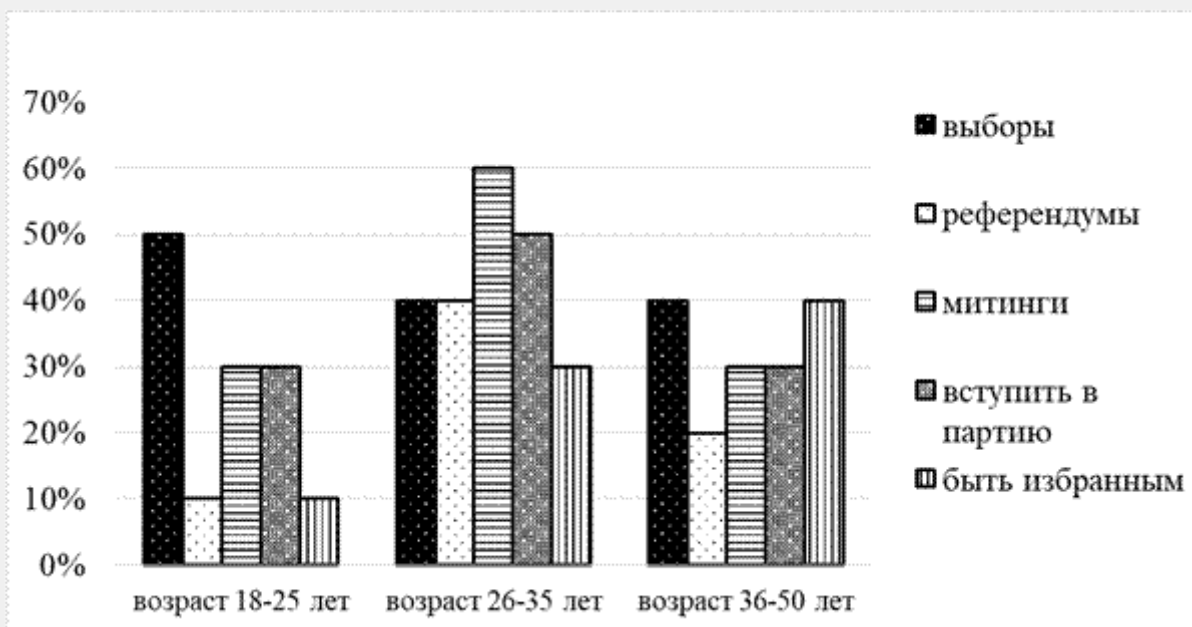
Конституция Российской Федерации была принята всенародным голосованием. Используя обществоведческие знания, приведите два объяснения причин вынесения этого документа на всенародное голосование.

Ответ:
Объяснение:

1)
2)

В ходе социологических опросов различных групп жителей одного из субъектов Российской Федерации им задавали вопрос: «Какую форму политического участия Вы считаете наиболее эффективной?» (можно было дать несколько ответов).

Результаты опроса (в % от числа отвечавших) представлены в виде диаграммы.



Сформулируйте по одному выводу: а) о сходстве; б) о различии в позициях групп опрошенных. Выскажите предположение о том, чем объясняется указанное Вами а) сходство и б) различие.

Ответ:

Вывод о сходстве в позициях групп опрошенных:

Предположение:

Вывод о различии в позициях групп опрошенных:

Предположение:

В текстах встречаются термины, которые используются при характеристике политической сферы жизни общества.

Для каждого термина из первого столбца найдите верное толкование его значения из второго столбца.

ТЕРМИН

- А) государство
- Б) политический режим

ТОЛКОВАНИЕ ТЕРМИНА

- 1) совокупность приёмов, методов, способов и средств осуществления государственной власти
- 2) совокупность независимых ассоциаций, выражающих частные интересы и потребности граждан в различных сферах
- 3) порядок формирования и функционирования высших органов государственной власти
- 4) публичная организация политической власти, обладающая суверенитетом на ограниченной территории и осуществляющая на ней властные, управленческие и защитные функции

Запишите в таблицу выбранные цифры под соответствующими буквами.

Проанализируйте схему и заполните пропуски.

Запишите ответ следующим образом: сначала укажите номер пропуска, затем приведите правильный ответ (с опорой на текст 2).



Ответ:

№ 1
№ 2
№ 3
№ 4

Ответ (критерии оценивания)

Гражданин Российской Федерации М.Н. Окунев в единый день голосования пришёл на избирательный участок по адресу места регистрации, но ему было отказано в выдаче избирательного бюллетеня.

Какая дополнительная информация необходима для того, чтобы оценить действия избирательной комиссии как правомерные? (Сформулируйте любые два вопроса для получения соответствующей информации.)

Ответ:

Вопросы:

1)
2)

Россия в период правления Александра II

Текст 1

С 1854 г. началось массовое бегство крестьян от помещиков, охватившее многие губернии. 2 апреля 1854 г. был обнародован царский Манифест о формировании резервной гребной флотилии («морского ополчения»). В неё могли записаться и помещицы крестьяне, но с согласия помещика и с письменным обязательством о возвращении к нему после роспуска флотилии. Указ ограничивал район формирования флотилии всего четырьмя губерниями – Петербургской, Олонецкой, Новгородской и Тверской. Но весть об указе всколыхнула крестьян центральных и поволжских губерний. Среди крестьян разнеслась молва о том, что «государь император призывает всех охотников в военную службу на время и что за это семейства их освободятся навсегда не только от крепостного состояния, но и от рекрутства и от платежа казённых повинностей». Самовольный уход для записи в ополчение вылился в массовое бегство крестьян от помещиков.

Ещё более широкий характер приняло это явление в связи с Манифестом 29 января 1855 г. о наборе ратников в «подвижное сухопутное ополчение».

(Федоров В.А. История России. 1861–1917. Учебник. – 2-е изд., перераб. и доп. – М.: ЮРАЙТ, 2011. – URL: http://krotov.info/libr_min/21_f/ed/orov_02.htm)

Текст 2



В результате [крестьянской реформы] помещичьи крестьяне получили в среднем по 3,3 десятины на ревизскую душу, т.е. на мужчину (женщинам земля не отводилась). Это меньше той земли, которой они пользовались до реформы, и не обеспечивало им прожиточного минимума. Всего по чернозёмным губерниям помещики отрезали у крестьян 1/5 их земель. Больше всего земли потеряли крестьяне Поволжья. Если в Московской, Смоленской, Новгородской губерниях отрезки составляли от 3 до 7,5% крестьянских земель, то в Казанской губернии – 29,8%, в Самарской – 41,8%, в Саратовской – 42,4%. «Дал царь мужику землю, да так пригнал, что пришлось на душу без малого, что по одной ступне», – говорит об этом народническая прокламация. Тогда-то и родилась поговорка: «Курёнка некуда выпустить».

Вся земля, которую крестьяне получили в «постоянное пользование», юридически оставалась собственностью помещиков до заключения выкупной сделки. Пока же эта сделка не была заключена, крестьяне считались «временнообязанными», т.е. по-прежнему выполняли за пользование землёй феодальные повинности. Срок временнообязанного состояния вначале не был определён. Только 28 декабря 1881 г. (в обстановке второй революционной ситуации) последовал закон об обязательном выкупе – закон, по которому все временнообязанные крестьяне переводились на выкуп, но не сразу, а с 1 января 1883 г.

(Троицкий Н. Россия в XIX веке: Курс лекций. – URL: https://scepsis.net/library/id_1480.html)



Русско-турецкая война 1877-1878 гг.

После форсирования Дуная русские войска были разделены на три группы. Отряд молодого генерала И.В. Гурко вместе с болгарскими добровольцами (15 тыс.) получил самое сложное задание: перейти Балканы и зайти в тыл турецкой армии в районе Адрианополя. Отряд генерала Н.П. Криденера должен был занять г. Никополь, _____, обеспечив правый фланг всей армии. Самому многочисленному Руссукскому отряду под командованием наследника престола Александра Александровича следовало овладеть крепостью Русчук и обеспечить левый фланг. В результате такого расположения войск силы армии были рассредоточены на значительной территории, более половины их находилось на флангах, а для наступательных действий оставался один отряд Гурко. Этими малочисленными силами он должен был перейти Балканы и нанести удар по Адрианополю. Выполняя план командования, Гурко овладел древней столицей Болгарии – городом Тырново, после чего предстоял тяжелейший переход через Балканы, требовавший

мужества и выносливости солдат... Силы были неравны...

На других фронтах события развивались следующим образом. Западная армия Криденера после занятия Никополя направилась к _____ – мощному укреплению, куда сходились пути от Рушука, Систова, Софии, Ловчи. Отсюда шёл путь на Шипкинский перевал. Плевна, расположенная у реки Гривица, на холмах, пересечённых оврагами, была удобна для обороны и невыгодна для наступления. К _____ быстрым маршем подходил отряд талантливого турецкого военачальника, боевого генерала Османа-паши. Медлительность Криденера турки использовали для укрепления крепости и подтягивания новых сил. Первое столкновение малочисленного отряда Криденера (9 тыс.) с турками (15 тыс.) 1877 г. закончилось поражением русских.

(Россия и балканский кризис середины 1870-х гг. Предпосылки, ход и итоги русско-турецкой войны 1877–1878 гг. // Студопедия. – URL: https://studopedia.ru/3_155436_rossiya-i-balkanskiy-krizis-seredini-h-gg-predposilki-hod-i-itogi-russkoturetskoy-voyni--gg.html)

Текст 4

Первое, что бросается в глаза, это то, что во многих деревнях крестьяне получили в надел менее того количества земли, какое у них было в пользовании при крепостном праве. Вся лишняя за указанным наделом земля была отрезана во владение помещика и составила так называемые отрезки, зацепки, зацепные земли. Где есть отрезки, там и крестьяне беднее, и недоимок более. Очень часто можно видеть, что деревни, даже не имеющие полного надела, но получившие то количество земли, каким они пользовались при крепостном праве, живут зажиточнее, чем те деревни, которые, хотя и получили полный надел, но у них были отрезки. От этого же случается иногда видеть, что крестьяне, которые хорошо жили при крепостном праве, теперь обеднели, а те, которые были при крепостном праве бедны, теперь живут лучше.

Это совершенно понятно. Ясно, что при крепостном праве помещик, особенно если у него не было недостатка земли, оставлял в пользовании крестьян такое количество земли, которое обеспечивало бы исправное отбывание повинностей по отношению к помещику и казне. Если в пользовании крестьян было много земли, то это значит, что или земля нехороша, или не было у крестьян хороших лугов, недостаток которых нужно было наполнить плохими пустошами, или деревня лежала отдельно, не в связи с господской запашкой, окружённая чужими землями, так что нуждалась в выгоне. При наделении крестьян лишняя против положений земля была отрезана, и этот отрезок, существенно необходимый крестьянам, поступив в чужое владение, стеснил крестьян уже по одному своему положению, так как он обыкновенно охватывает их землю узкой полосой и прилегает ко всем трём полям, а потому, куда скотина ни выскочит, непременно попадёт на принадлежащую пану землю. Сначала, пока помещики ещё не понимали значения отрезков, и там, где крестьяне были попрактичнее и менее надеялись на «новую волю», они успели приобрести отрезки в собственность, или за деньги, или за какую-нибудь отработку, такие теперь сравнительно благоденствуют. Теперь же значение отрезков все понимают, и каждый покупатель имения, каждый арендатор, даже не умеющий по-русски говорить немец, прежде всего смотрит, есть ли отрезки, как они расположены и насколько затесняют крестьян. У нас повсеместно за отрезки крестьяне обрабатывают помещикам землю – именно работают круги, то есть на своих лошадях, со своими орудиями, производят, как при крепостном праве, полную обработку во всех трёх полях. Оцениваются эти отрезки – часто, в сущности, просто ничего не стоящие, не по качеству земли, не по производительности их, а лишь по тому, насколько они необходимы крестьянам, насколько они их затесняют, насколько возможно выжать с крестьян за эти отрезки. Понятно, что всё это зависит от множества разнообразных условий. Добро бы ещё эти отрезки сдавались крестьянам за арендную плату деньгами, а то нет – непременно под работу. И что всего нелепее, очень часто вся эта работа не приносит помещику, вследствие его неумелого хозяйства, никакой пользы, и бесплодно для всех зарывается в землю.

(Энгельгардт А.Н. Письма из деревни (1872–1887 гг.). – URL: <http://www.hist.msu.ru/ER/Text/ENGLGRDT/07.htm>)

Текст 5



В воскресенье 1 марта 1881 г. утром император принимал министра внутренних дел. Александру понравился его план (либеральных преобразований), который как бы возвращал его в счастливые дни начала царствования. Он одобрил доклад министра и назначил на 4 марта заседание Совета министров под своим председательством.

В третьем часу пополудни император возвращался во дворец. Столица казалась необычайно притихшей. Чувствовалось какое-то скрытое напряжение. Царская карета следовала в окружении казаков, за ней – сани полицмейстера. Выехали на Екатерининский канал – и тут словно кто-то выстрелил из пушки. Карету тряхнуло и окутало дымом. Александр велел остановиться. Выбравшись наружу, он увидел двух окровавленных казаков и кричащего от боли мальчика, случайно пробегавшего мимо. Поодаль молодой человек с длинными волосами (Николай Рысаков) отбивался от наседавшей толпы: «Не трогай меня, не бей меня, несчастный, заблуждённый народ!» Александр подошёл к нему и спросил: «Что ты сделал, сумасшедший?» Подбежал полицмейстер: «Ваше величество, не ранены?» – «Слава Богу, нет», – сказал царь. «Что? Слава Богу? – вдруг с вызовом переспросил Рысаков. – Смотрите, не ошиблись ли?» Никто не понял скрытый смысл его слов.

Александр склонился над затихшим мальчиком, перекрестил его и пошёл к своему экипажу. Вдруг – опять словно выстрел из пушки, густое облако дыма. Когда дым рассеялся, оставшиеся невредимыми увидели человек двадцать тяжелораненых, царя, прислонившегося к решётке канала, в разорванной шинели и без ног, а напротив него – в таком же состоянии – его убийцу Гриневицкого. «Во дворец... Там – умереть...», – еле слышно сказал Александр II. Через час с «небольшим» он скончался в своём кабинете в Зимнем дворце.

(Боханов А.Н. История России с начала XVIII до конца XIX века. – URL: <https://history.wikireading.ru/119244>)

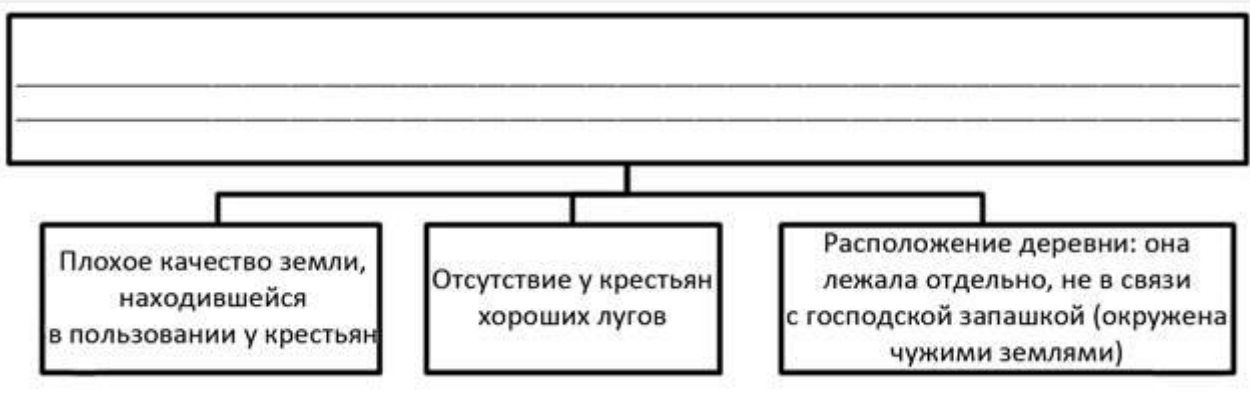
В тексте 5 описаны события, являвшиеся частью ситуации, названной в одном из других текстов. Как автор этого текста назвал (оценил) указанную ситуацию? Какое событие, по его мнению, было порождено этой ситуацией?

Ответ:

Что, согласно тексту 4, в первую очередь влияло на стоимость отрезков в период, когда автором был написан данный текст?

Ответ:

На основе данных из текстов заполните пропуск в схеме.



Используя текст 4 и карту к тексту 2, укажите одну любую губернию, в которой не мог жить автор текста 4. Объясните, как Вы это определили.

Ответ:

Приведите предложение из текста 5, которое иллюстрирует картина, данная к этому тексту.

Ответ:

Используя карту и текст 3, укажите название города, трижды пропущенное в этом тексте.

Используя текст 3, укажите два обстоятельства, которые препятствовали успешности действий русских войск. Объективными или субъективными, на Ваш взгляд, были причины, породившие эти обстоятельства? Обоснуйте свой ответ на вопрос.

Ответ:

Какое из перечисленных суждений в наибольшей степени передаёт основную мысль текста 1? Напишите порядковый номер верного суждения.

- 1) Резервная гребная флотилия в 1854 г. формировалась из крепостных крестьян.
- 2) Крестьян, записавшихся в резервную гребную флотилию, освобождали от крепостного состояния, от рекрутства и от платежа казённых повинностей.
- 3) Ситуация, связанная с событиями Крымской войны, продемонстрировала желание крестьян избавиться от крепостной зависимости.
- 4) Крымская война отрицательно сказалась на экономическом развитии России.

Используя тексты, объясните смысл понятия «работать круги».

Ответ:
